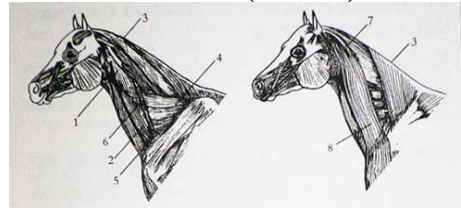


El caballo de paso tiene una ‘andar’ muy animado, es cómodo para el montador por su paso suave y afirma sus patas con seguridad. Ellos desarrollan puntos de tensión en los músculos del cuello, hombros y patas delanteras, pecho, abdomen y el área de la rodilla en cada lado. Algunos también pueden mostrar tensión en los músculos de la espalda causados por el peso del jinete. Aquí algunos puntos de tensión:

Músculos del cuello: (SP1 al 4)



1. Rectus Capitis Ventralis –Músculo que flexiona la cabeza y asiste con la rotación lateral de esta.

- Síntomas – cuando este músculo está en tensión el caballo muestra incomodidad halando la cabeza hacia el lado cuyo músculo está en tensión y muestra resistencia a movimientos del lado opuesto. Otros caballos se les ve continuamente estirando su cuello para buscar alivio. Cuando el caballo está en reposo también mantiene la cabeza baja y el cuello estirado para aliviarse. Cuando está en movimiento da otras señas de incomodidad.

2. Splenius Cervicis –Cuando este músculo se contrae en ambos lados simultáneamente, el cuello se extiende para elevar la cabeza. Cuando el músculo se contrae de un solo lado , vira la cabeza (flexión lateral).

- Síntomas – Cuando el músculo está tenso, el caballo muestra incomodidad extendiendo su cuello o halando la cabeza hacia el lado afectado. También se

resiste de movimiento hacia el lado opuesto al afectado. Durante el trabajo el caballo da señas de incomodidad.

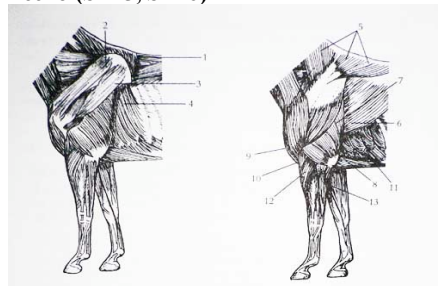
3. Brachiocephalic –Cuando ambos lados del músculo se contraen se eleva el punto del hombro. Cuando un solo lado de contrae el caballo mueve o vira el cuello hacia ese lado.

- Síntomas – Cuando el músculo está tenso el caballo muestra incomodidad estirando su cuello hacia arriba o hacia el lado opuesto de la tensión - en tiempo de reposo. Mientras el caballo está en movimiento puede caminar bien en líneas rectas, pero en círculos pierde su ritmo y eventualmente perderá su ritmo en todos los movimientos.

4. Sternothyrohyoid & Omohyoid –Estos músculos contribuyen a la flexión lateral y a la rotación de la cabeza.

- Síntomas – Cuando uno de los músculos está en tensión, el caballo muestra incomodidad estirando su cuello hacia el lado opuesto. Cuando el caballo está en movimiento, éste se resiste del lado sin tensión

Músculos de la unión cuello/ hombro (SP6, SP7, SP8) Hombro y Aguja (SP9, SP10, SP11, SP12) Triceps (SP13, SP14) Pecho (SP15, SP16)



6.7.8. Trapezius - Juntos trabajan para halar la escápula (hueso del hombro) hacia adelante, arriba o atrás.

- Síntomas – Cuando los músculos están en tensión

el caballo reacciona cuando se le ajusta el cincho. Cuando el caballo está en movimiento, éste pierde flexibilidad en el movimiento de los hombros, lo cual resulta en movimiento restringido, mala coordinación, pérdida de fuerza en las patas delanteras. Esto causa una reacción en cadena, o sea que otras partes del cuerpo trabajaran más fuerte para compensar – creando así mas puntos de tensión; hombros y los posteriores - patas traseras.

9. & 10. Supraspinatus & Infraspinatus –Tanto el supraspinatus como el infraspinatus tienen roles importantes en la prevención de la dislocación de la articulación del hombro. Cualquier tipo de trabajo lateral (side pass, serpentina) le añade stress entre estos dos músculos. Al contraerse este músculo extiende la articulación del hombro y previene dislocación.

- Síntomas – Cuando este músculo está en tensión, el caballo mantiene la pata doblada en la rodilla delantera (flexión) a causa del dolor remitido (*cuando ocurre dolor en un área del cuerpo en respuesta a tener que compensar por dolor o una lesión en la parte del cuerpo que le corresponde) en la articulación del hombro. Durante el movimiento, tensión en este músculo causa debilidad en el hombro, lo cual resulta en pisada anormal de la pata delantera en todos los planos y se afecta el ritmo del paso.

11. Parte torácica del Serrate –Al contraerse, mueve la escápula (hueso del hombro) hacia atrás, permitiendo que la articulación del hombro se eleve. En descanso mantiene el tronco del cuerpo al nivel apropiado.

- Síntomas – Cuando se encuentra en tensión el caballo reacciona al ajuste del cincho. En movimiento la tensión causa cojera en el lado que en que está presente. El paso del caballo será más forzado de ese lado (en especial si el cincho esta demasiado apretado), interfiriendo con la flexibilidad del hombro.

12. *Latissimus Dorsi* – Su contracción es una de las fuentes de fuerza y propulsión para la retracción de la pata delantera. Contribuye a la rotación medial (hacia adentro) de la pata delantera.

- Síntomas – Cuando el músculo en tensión el caballo reacciona al cincho. En movimiento la tensión causa debilidad- cojera del lado en que aparece. El paso será restringido y el poder de retracción será reducido.

13. *Parte superior del Triceps* – Cuando se contrae causa que la articulación del hombro flexione.

- Síntomas – Cuando este músculo está en tensión el caballo mantiene la pata doblada-flexionada y no le pone peso en descanso. Durante el movimiento el caballo cojea o muestra debilidad con paso acortado.

14. *Parte inferior del Triceps* - (ver #13 superior del Triceps)

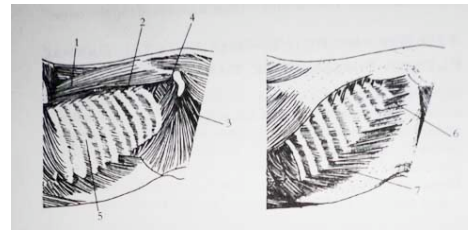
- Síntomas – Cuando este músculo está en tensión y el caballo está en reposo mantiene la pata doblada-flexionada y no atasca (lock up) la articulación de la rodilla completamente. Durante el movimiento tiene paso acortado y cojera- debilidad.

15. *Craneal Superficial Pectoral* – La contracción de este músculo ayuda en la extensión, controla la aducción (traer hacia adentro) de la pata y ayuda con el movimiento lateral de la pata delantera.

- Síntomas – Cuando en tensión, el músculo afecta el paso, se crea resistencia en la aducción (recoger) de la pata delantera.

16. *Caudal Superficial Pectoral* – La contracción de este músculo causa aducción (recoger) de la pata delantera.

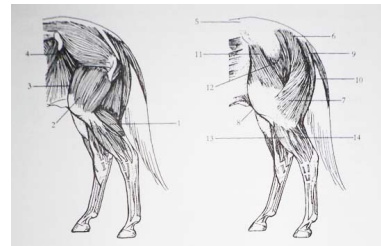
- Síntomas – Cuando en tensión el músculo afecta el paso y restringe el movimiento de abducción (alejar) de la pata delantera.



Músculos del Abdomen (SP24)

24. *Internal Abdominal Oblique* – Ayuda en la contracción del abdomen y a torcer/curvar el tronco del cuerpo lateralmente.

- Síntomas – Cuando este músculo está en tensión el caballo muestra restricción en sus movimientos laterales.



Músculos de la Rodilla (SP31, SP32)

31. *Vastus Lateralis* – La acción de este músculo flexiona la articulación de la rodilla y contribuye a la abducción (alejar) de la pata trasera.

- Síntomas – Cuando está en tensión el caballo

mantiene la pata suelta (flexionada) y muestra incomodidad al estar parado. Durante el movimiento, el caballo muestra cojera/debilidad en la pata trasera y restringe la abducción de la pata trasera.

32. *Rectus Femoris* – Su acción es flexionar la rodilla.

- Síntomas – Cuando está en tensión el caballo mantiene la pata suelta y muestra incomodidad al estar de pie. Durante el movimiento muestra cojera y movimiento restringido de los posteriores.

Si su caballo está demostrando alguno de estos síntomas de tensión y no está ejecutando a su mayor potencial, una sesión de *Trabajo Muscular* le podrá ayudar. Este tipo de terapia para equinos previene y alivia la tensión y el stress, acelera el proceso de recuperación de lesiones, regula el sistema circulatorio, el muscular y el nervioso, y le provee a su caballo mayor flexibilidad, rapidez, fuerza y resistencia **sin el uso de drogas**. Es la única técnica 100% natural y sin efectos secundarios para mejorar y perfeccionar la ejecución de su caballo de Paso.

La terapia muscular equina no es un sustituto para tratamiento veterinario. El terapeuta NO puede diagnosticar enfermedades. Para mayor información o para una cita de evaluación:

Isabelle Cleveland C.E.B.W.

Herbología – Nutrición - Homeopatía

Fisioterapeuta de Equinos Certificada en Ocala, FL.

iscleveland@gmail.com

787-593-7120